

Sortie du 31 août 2003
DANS LA VALLEE DE LA SENOUIRE
 (par Jean-Pierre Carroué)

Remarque préliminaire :

Les recherches ou exploitations minières de la vallée de la Sénouire font l'objet d'une publication de Christian VIALARON qui a incité les animateurs du Groupe Géologique de la Haute-Loire et de la Société d'Histoire Naturelle d'Auvergne à faire de ces sites l'objet d'une sortie dominicale.

Les sites visités sont pour la plupart situés sur la feuille IGN au 1/25000 LA CHAISE-DIEU et sur la feuille CRAPONNE de la Carte géologique au 1/50 000

Les coordonnées LAMBERT ont été relevées sur la carte IGN. Elles permettent le cas échéant d'identifier clairement les indices qui, selon les auteurs, portent des noms différents.

On trouvera ci-après la référence à des publications locales ou régionales : le fascicule « Où trouver les minéraux d'Auvergne » (Haute-Loire et Cantal) de Jean-Jacques PERICHAUD et les cartes minières éditées par le B.R.G.M. (feuille LYON au 1/500 000 et Carte des ressources minérales du Massif Central au 1/1 000000)

Christian VIALARON s'est joint au groupe dans l'après-midi.

Situation géographique :

Les indices visités sont situés de part et d'autre de la vallée de la Sénouire, entre PAULHAGUET, chef-lieu de canton et SAINT-PAL-DE-SENOUIRE.

Cadre géologique :

Les terrains dominants sont constitués par le laccolithe de granite porphyroïde à biotite et accessoirement muscovite et chlorite, dit de La Chaise-Dieu, d'âge carbonifère et intrusif dans les micaschistes de la série de la Sénouire, à rattacher à « l'unité inférieure des gneiss » datée du Précambrien. On trouvera en fin de texte un extrait de la feuille Craponne.

Itinéraire et description des sites :

Le rendez-vous avait été fixé à 8 heures 30 à FIX-ST-GENEYS

Départ par la route d'ALLEGRE puis route de JOSAT et enfin POUZOLS, hameau de la commune de Josat. La route de Josat à Pouzols (cul-de-sac) est étroite et sinueuse mais reste praticable en car.

Stationnement facile à Pouzols.

• **Mine d'arsenic de POUZOLS**

Coordonnées Lambert Zone III : $x = 700,25$ $y = 3322,65$

Citée par J.-J. PERICHAUD (.page 83, indice Q1) et C.VIALARON. (page 180)

Descente par un chemin de terre empierré et fortement pentu, dans la vallée du ruisseau de Ribeyrette,

Au bout d'environ 600 mètres, patte d'oie, le chemin de gauche conduit aux anciens travaux du niveau supérieur : galerie accessible mais boueuse ; un traçage sur filon de quartz irrégulier, lenticulaire (au maximum de quelques dizaines de décimètres de puissance) sporadiquement minéralisé en mispickel et pyrite puis un travers-banc donnant accès à 3 autres traçages sur des structures identiques voire plus minces, un bure. La structure est souvent sub-parallèle à la schistosité des micaschistes encaissants, ce qui explique son irrégularité.

Reprenant le chemin de droite on passe à côté de l'entrée de la galerie inférieure, difficilement accessible et on aperçoit à gauche les haldes nivelées sous les arbres. Du quartz et de belles veinules ou veines pluricentimétriques de mispickel.

La « mine de Pouzols » appartenait à la Concession de plomb argentifère d'AUROUZE.

Elle n'a pas fourni de production notable ; le minerai abattu à l'avancement semble stocké sur place, les teneurs en or annoncées sont de 10 à 20 grammes par tonne de « minerai », c'est-à-dire de mispickel (?) ce qui ramène à un taux infime par tonne de tout-venant !

Quand on sait que la localité voisine d'AUZON a été le siège de la fabrication d'arséniates à partir des minerais d'ESPELUCHE, on est étonné de ne pas voir évoquées les possibilités d'utilisation du minerai de Pouzols dans les documents concernant ce site !

- **Carrière de SAINTE-MARGUERITE**
(exploitée par M. Alain CHAMBON à PAULHAGUET)

Accessible par Josat puis SAINTE-MARGUERITE.

Grande exploitation ouverte dans un lac de lave, à la base coulée à prismes grossiers verticaux, au-dessus longs prismes en gerbes très redressés.

Localement, à la base de cet ensemble, apparaît un cône de scories à travers lequel circule une eau qui s'est accumulée pour former un petit lac vert.

Au premier examen la roche apparaît comme un basalte riche en olivine et pyroxène et renfermant des éléments de la cheminée granitique.

Pour les auteurs de la carte géologique, une coulée pléistocène de basanite a emprunté la vallée de la Sénouire. La carrière, non citée par ces auteurs, serait ouverte dans un lambeau de cette coulée.

- **Mine de fluorine de La TOURETTE**

Coordonnées Lambert : $x = 699,5$ $y = 3324,6$

Décrit par C.VIALARON page 137 et J.-J.P. page 62

Autorisation de visite à solliciter auprès de M N. Di GIAMBATTISTA, Maire de Josat, Conseiller général de Paulhaguet, à contacter à la Communauté de Communes « Pays de Paulhaguet ».

L'indice porté sur la carte géologique avec le même nom concerne une ancienne « exploitation à ciel ouvert » voisine que nous n'avons pas visitée.

A 2km en amont de Sainte-Marguerite, le long de la D4 un chemin herbeux descend sur la rive de la Sénouire. Traverser à gué (les bottes sont obligatoires), on aperçoit l'entrée du travers-banc qui donne accès au bout de quelques mètres à une galerie en traçage. Le filon de 2 à 3 mètres de puissance a un faible pendage vers l'Est de 50 à 60 degrés. Le remplissage complexe est fait de quartz, barytine, fluorine en veines discontinues de gùere plus de 50 cm de puissance unitaire. La fluorine est verte, violette, voire claire. De gros fragments d'épontes (granite) sont pris dans la structure.

Préparatifs d'une exploitation qui n'a jamais démarré : des goulottes en bois montant vers le niveau supérieur.

La galerie supérieure est plus difficilement accessible, le sentier est très escarpé. Mêmes observations qu'au niveau inférieur

Au total, un indice infra-économique, mais une visite intéressante à un moment où toutes les exploitations sont inaccessibles.

- **Barytine de La DEROCHADE**

(C.VIALARON pages 77 et 93, ce serait aussi VAUZELLES cité par J.-J. PERICHAUD)

Coordonnées Lambert : $x = 699,85$ $y = 3325,45$

Au-dessus du pont sur un petit ruisseau affluent de la Sénouire, à un peu plus d'un kilomètre en aval de La TOURETTE, entrée éboulée d'une galerie et déblais envahis par la végétation : fragments et blocs de barytine mêlés au granite. On identifie un peu de galène.

Il faudrait monter au niveau supérieur par le chemin ouvert près d'une ruine en amont pour voir ce qui reste du défilage entrepris dans les années 40...

J.-J. PERICHAUD signale la présence de fluorine, galène et blende.

- **Barytine de PISSIS**

(C.VIALARON p.133) Appartient au groupe de MONTLIMARD .

Coordonnées LAMBERT : $x = 701,9$ $y = 3332$

Ancienne exploitation sur un filon de barytine de plusieurs mètres de puissance, où chacun peut échantillonner à sa guise.

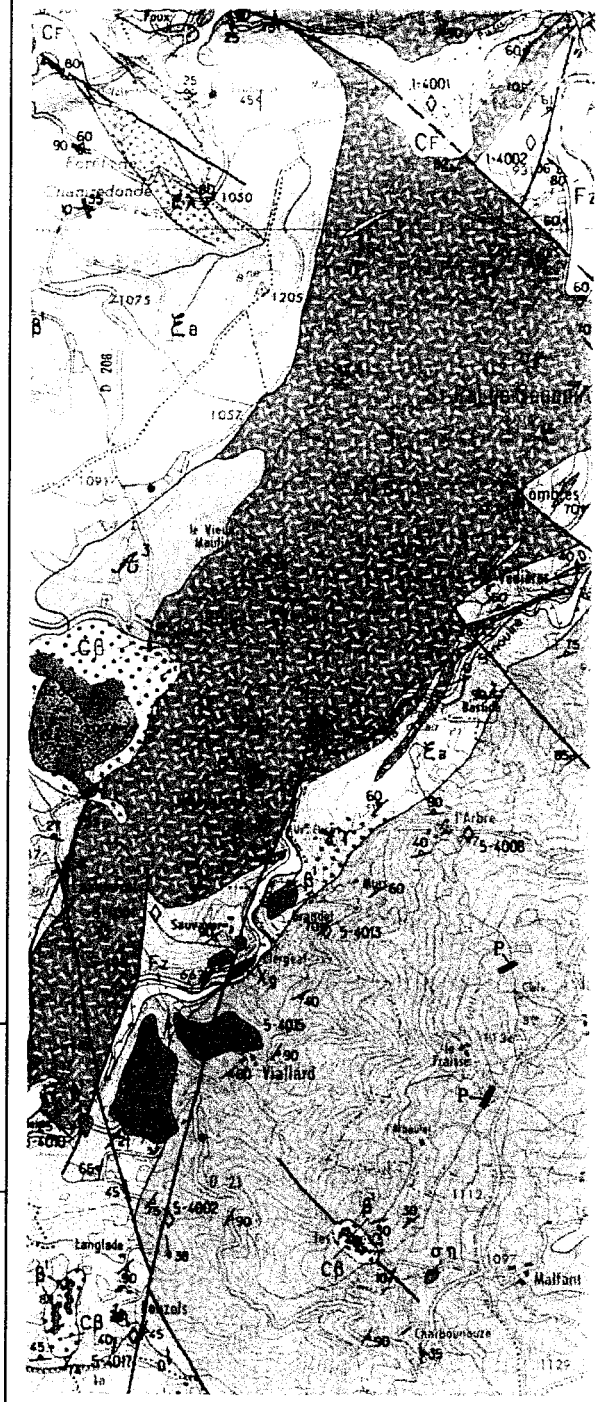
Carte de situation au 1/100 000



- 1/ Mispickel de Pouzols
- 2//Carrière de basalte de Ste Marguerite
- 3/Fluorine de La Tourette
- 4/Barytine de La Dérochade
- 5/Barvtine de Pissis

En rouge : granite de La Chaise-Dieu
 Vert clair : micaschistes
 Rosâtre : orthogneiss de Fix
 Bleu : basaltes

Carte géologique (extrait CRAPONNE au 1/50 000)



Jean-Pierre Carroué